



BOLETÍN
EDICIÓN ENERO

2025
HAPPY NEW YEAR

ÍNDICE

¡FELIZ AÑO NUEVO!	01
Mensaje TAF: ¡Feliz Año Nuevo!	
Celebrando el Año Nuevo 2025: curiosidades y tradiciones	
CELEBRACIONES TAF	06
Celebración a cumpleaños de diciembre	
Efemérides enero	
¡Feliz cumpleaños! – Cumpleaños TAF enero	
Santa's Secret Agent	
RECONOCIMIENTOS TAF	12
Especialistas con más ventas	
Promociones internas	
Movimientos internos	
Certificación CPE – Felicidades Luis Fernández Ramírez	
COMUNIDAD TAF	17
Conoce al equipo de The Anglo Assessment	
THE ANGLO FOUNDATION	29
Programa de Empleo de Enfermería en EE.UU.	
THE ANGLO ARTS & CULTURE	31
The Anglo Public Speaking Competition	
National Theatre Live	
The Anglo Library	
IMPACTO SOCIAL:	
¡Próximamente informe de Impacto Social!	
THE ANGLO PROFESSIONAL	36
Violencia de género en el ámbito escolar	
Estudiantes titulados LEAI	
ENTRETENIMIENTO TAF	41
Resuelve laberinto y gana un obsequio TAF	
Psicología de Alicia en el País de las Maravillas	
AGRADECIMIENTOS	44
Participantes edición enero	



FELIZ AÑO NUEVO

Mensaje TAF:
¡Feliz año nuevo!

2025

Estimados colaboradores:

A medida que despedimos el año 2024 y damos la bienvenida al 2025 y damos la bienvenida al 2025, los invitamos a tomarse un momento para reflexionar sobre el camino que hemos recorrido juntos y compartir nuestros mejores deseos para este nuevo año que comienza.

El año que dejamos atrás estuvo repleto de logros y aprendizajes, y, sobre todo, se destacó por el esfuerzo conjunto que nos permitió afrontar desafíos y alcanzar metas que, al principio, parecían ambiciosas. Gracias a su dedicación, compromiso y trabajo en equipo, hemos consolidado numerosos proyectos y nos hemos acercado aún más a nuestros objetivos estratégicos.

El 2025 se perfila como un año lleno de grandes ambiciones y retos. Las metas que nos hemos propuesto son significativas y desafiantes, y estamos convencidos de que, con el talento y la pasión que cada uno de ustedes aporta, podremos no solo alcanzarlas, sino superarlas. Este es el momento de innovar, de pensar en grande y de ser proactivos en la búsqueda de soluciones que nos impulsen hacia el éxito.

Cada uno de ustedes desempeña un papel crucial en nuestro equipo. Su trabajo no solo es valorado, sino que es esencial para el crecimiento y la prosperidad de la Fundación. A lo largo de este nuevo año, continuaremos implementando iniciativas que promuevan el desarrollo personal y profesional, así como el bienestar integral.

de todos ustedes. Juntos, podemos construir un entorno donde todos se sientan motivados y empoderados para contribuir al éxito colectivo.

Así que, mientras celebramos el inicio de este nuevo año, los invitamos a mirar hacia el futuro con optimismo y determinación. Que el 2025 sea un año lleno de oportunidades, crecimiento y logros compartidos.

Abracemos los desafíos que se nos

presenten y trabajemos juntos para convertirlos en oportunidades de aprendizaje y mejora.

Les deseamos a todos un feliz y próspero Año Nuevo. Que este 2025 esté colmado de salud, felicidad y éxitos tanto en lo personal como en lo profesional, confiamos en que, juntos, haremos de este un año memorable.

FELIZ AÑO NUEVO

2025

Celebrando el Año Nuevo 2025:

Curiosidades y Tradiciones en Todo el Mundo



FELIZ AÑO NUEVO



El Año Nuevo es un momento de celebración, reflexión y renovación en muchas culturas. A medida que nos acercamos a 2025, exploramos una serie de datos interesantes y tradiciones únicas que rodean esta festividad en diferentes partes del mundo.

1. El origen del Año Nuevo

El concepto del Año Nuevo tiene sus raíces en antiguas civilizaciones. El calendario juliano, introducido por Julio César en 46 a.C., fijó el 1 de enero como el inicio del año. Sin embargo, algunas culturas, como la china y la hebrea, celebran el Año Nuevo en diferentes fechas basadas en sus propios calendarios.

2. Una fiesta mundial

El Año Nuevo se celebra en casi todos los países del mundo, pero las tradiciones varían. En España, por ejemplo, es costumbre comer 12 uvas a la medianoche, una por cada campanada, para atraer la buena suerte. En Japón, el Año Nuevo, o "Shōgatsu", es un momento de reunión familiar y se celebra con platos especiales como el "osechi".

3. Los fuegos artificiales

Los fuegos artificiales son una parte icónica de las celebraciones de Año Nuevo en muchas ciudades. Este espectáculo visual no solo ilumina el cielo, sino que también se cree que ahuyenta a los espíritus malignos. En lugares como Sídney, Australia, los fuegos artificiales del 31 de diciembre son un evento de renombre mundial, con millones de espectadores.



4. Rituales de limpieza

En varios países, el Año Nuevo se asocia con la limpieza y la purificación del hogar. En la cultura filipina, se realiza una limpieza profunda para preparar el hogar para la buena fortuna. En Escocia, se celebra el "Hogmanay", donde es común limpiar la casa para deshacerse de la mala suerte del año pasado.



5. Los propósitos de Año Nuevo

Hacer resoluciones es una tradición popular en muchas culturas. Las personas suelen plantearse metas personales como hacer ejercicio, ahorrar dinero o aprender algo nuevo. Sin embargo, estudios han demostrado que solo un pequeño porcentaje de las personas logra cumplir sus propósitos, lo que ha llevado a algunos a proponer que establezcamos objetivos más realistas y específicos.



6. El "First-Footing" en Escocia

Una tradición escocesa conocida como "first-footing" implica que la primera persona en cruzar el umbral de una casa después de la medianoche trae buena suerte. Si esa persona es un hombre de cabello oscuro, se considera especialmente afortunado. Esta costumbre se acompaña a menudo de un "whisky" para celebrar la llegada del nuevo año.



7. El Año Nuevo en diferentes fechas

Además de las celebraciones del 1 de enero, existen otros años nuevos que se celebran en diferentes fechas. Por ejemplo, el Año Nuevo Chino ocurre entre el 21 de enero y el 20 de febrero, dependiendo de la luna llena. El Diwali, o el Año Nuevo hindú, generalmente se celebra entre octubre y noviembre.



8. Celebraciones en la calle

En muchas ciudades del mundo, las celebraciones de Año Nuevo incluyen grandes festivales y desfiles. En Nueva York, la famosa "Ball Drop" en Times Square atrae a millones de personas que esperan la llegada del nuevo año. En Brasil, la playa de Copacabana se llena de personas vestidas de blanco, simbolizando la paz y la renovación.



En conclusión, el Año Nuevo es una celebración rica en tradiciones y significados en todo el mundo. Ya sea a través de fuegos artificiales, rituales de limpieza o propósitos, cada cultura aporta su propio toque único a esta festividad. A medida que nos preparamos para dar la bienvenida al 2025, reflexionemos sobre lo que queremos lograr y cómo podemos contribuir a un año lleno de oportunidades y crecimiento. ¡Feliz Año Nuevo a todos!





Celebrando

cumpleaños de diciembre

Florida



Antonio Caso



Satélite





Año Nuevo
1 de enero



Día de Reyes
6 de enero



Día de la Enfermera
6 de enero



**Día Mundial de la
Lucha contra la Depresión**
8 de enero



Día del Abrazo Mundial
21 de enero



**Día Internacional
de la Educación**
24 de enero



**Día Mundial de la
Educación Ambiental**
25 de diciembre



ENERO

Feliz cumpleaños!



**Diana Patricia
Ruiz García**
The Anglo Assessment



**Amalia Rosa
Martínez Juárez**
The Anglo Assessment



**Diana Gabriela
Dávila Dávila**
The Anglo Churchill School



**Lydia Olvera
Pérez**
The Anglo Academy



**Erika Berenice
García Pérez**
The Anglo Academy



**Luis Enrique
Castillo Jiménez**
The Anglo Academy



**Patricia Jimena
Sánchez Lombardo**
The Anglo Churchill School



**Amanda
Viveros Güereca**
The Anglo Arts & Culture



**Kenia Erandi
Pérez Ramírez**
The Anglo Foundation



**Magdalena Guadalupe
Tiburcio López**
The Anglo Academy



**Luis Alfredo
González Merlos**
The Anglo Foundation



**Joanna Whittaker
Aitken Nicola**
The Anglo Churchill School



**Alan Yamil
Medina Ochoa**
The Anglo Assessment



**Liliana Fabiola
Hernández Reyna**
The Anglo Churchill School



**Crystel Victoria
Rodríguez Montaña**
The Anglo Foundation



**Leydi Diana
Garcés Saldaña**
The Anglo Foundation



**Itzel
Álvarez Carpio**
The Anglo Academy



**Griselda Fidencia
Luna López**
The Anglo Churchill School



**Paola
González Maturano**
The Anglo Churchill School



**Andrés
Ramírez Trejo**
The Anglo Professional



**Esteban Alejandro
Reyes Pérez Montañez**
The Anglo Churchill College



**Sergio Hiroki
Koike Quintanar**
The Anglo Churchill College



**Patricia Elvira
Castro Rice**
The Anglo Academy



**Osvaldo Alonso
Hernández Nery**
The Anglo Academy



**Julio César
Rosales Medina**
The Anglo Academy



**Paulina Yazmín
Hernández Juárez**
The Anglo Churchill School



**Carolina
Flores Colín**
The Anglo Foundation



**Midori Margarita
Cruz Santos**
The Anglo Academy



**Jackeline Shanti
Franco Macotela**
The Anglo Academy



**Yasmín
Paduano Salinas**
The Anglo Academy



**Montserrat
Morones Aviña**
The Anglo Churchill College



**Ligia Gregorina
Zecua Hernández**
The Anglo Professional



**Fernanda Tomasini
Martínez Sotomayor**
The Anglo Professional



**Nancy Elizabeth
Hernández Hernández**
The Anglo Academy



**Yoloxóchitl
Peña Ramos**
The Anglo Academy



**Daniela Ivette
Carrasco Gámez**
The Anglo Churchill College



**Leopoldo
Zaragoza Salinas**
The Anglo Academy



**Steven
Anderson Craig**
The Anglo Churchill School



**Arturo Israel
Fernández Ibarra**
The Anglo Assessment



**Claudia Paola
Pederzini Gil**
The Anglo Foundation



**Karen Estrella
Carrillo Ramírez**
The Anglo Academy



**Juan Pablo
Galicia Sánchez**
The Anglo Churchill School



**Rodrigo Alejandro
Olvera Carreño**
The Anglo Churchill College





Santa's Secret Agent

El pasado 11 de diciembre, llevamos a cabo un convivio para conocer a los agentes secretos de Santa en cada Anglocentro y fue todo un éxito. Gracias a la participación entusiasta de cada uno de ustedes, logramos crear un ambiente festivo lleno de alegría, risas y un verdadero espíritu de comunidad.

La actividad no solo nos permitió compartir momentos especiales y fortalecer nuestros lazos, sino que también reflejó la creatividad y el entusiasmo que caracteriza a nuestro equipo. Ver a todos disfrutando de la interacción y la sorpresa de los regalos fue realmente gratificante.

Antonio Caso y Shultz





Florida



Los invitamos a seguir participando en las próximas actividades y eventos que estaremos organizando para este 2025. Estamos comprometidos en crear más oportunidades para fortalecer nuestra cultura de colaboración, y su participación es fundamental para lograrlo.

Felicidades

a nuestros especialistas con más ventas en noviembre 2024!

En The Anglo Foundation reconocemos el compromiso de nuestra fuerza de ventas que existe en la BU The Anglo Academy, por lo cual, queremos reconocer su dedicación, esfuerzo y excelentes resultados en su labor diaria que hoy se reflejan con este reconocimiento.

Nos complace anunciar a los 4 especialistas de los Anglocentros que obtuvieron más ventas en el mes de noviembre.



**Cynthia Mariana
Dueñas Montiel**
Satélite



**Ivonne
Vicente Zárate**
Antonio Caso



**Indira Jocelyn
Argumedo Álvarez**
Relacionamiento



**Raziel Yair
Beltrán Morales**
Admisiones

¡Felicidades

a nuestros especialistas con
más ventas en diciembre 2024!



**Cynthia Mariana
Dueñas Montiel**



**Iván Antonio
Barrera Cortés**



**Leopoldo
Zaragoza**

Gracias a su arduo trabajo, compromiso con la excelencia y enfoque en la satisfacción del cliente, han logrado alcanzar sus metas de manera sobresaliente.

¡Felicidades por su destacado desempeño!

Especialistas con más ventas *en 2024*

Con gran entusiasmo, nos complace anunciar a los tres mejores vendedores del año 2024.

Este reconocimiento no solo celebra su destacado rendimiento, sino que también refleja el compromiso, la dedicación y la excelencia en el servicio al cliente que han demostrado a lo largo del año.



**Jannete
Muñoz Martínez**



**Cynthia Mariana
Dueñas Montiel**



**Ivan Antonio
Barrera Cortés**

Queremos aprovechar esta oportunidad para agradecer a todos nuestros colaboradores por su arduo trabajo y dedicación a lo largo del año 2024. Cada uno de ustedes contribuyó al éxito de TAF y estamos orgullosos de tener un equipo tan talentoso y comprometido.

¡Felicitaciones a nuestros destacados colaboradores y a todos los que forman parte de este gran equipo!

Promociones Internas



**Juan Manuel
Rojas Escamilla**
Gerente Antonio Caso



**Alberto
Rodríguez Chávez**
Academic
Delivery Supervisor

Movimientos Internos



**Mayra
Hernández Arroyo**
Gerente Relaciones
Institucionales



**Hugo Gustavo
Fabila Patiño**
Gerente
Académico



**José Alfredo
Islas Hernández**
Gerente
Support Services

Certificación CPE

En The Anglo Foundation estamos comprometidos con el desarrollo profesional de cada uno de los que conformamos la Fundación.

Por lo cual, es grato comunicarles y hacer extensiva la felicitación a nuestro colaborador que acreditó satisfactoriamente su certificación en CPE.



Luis Fernández Ramírez

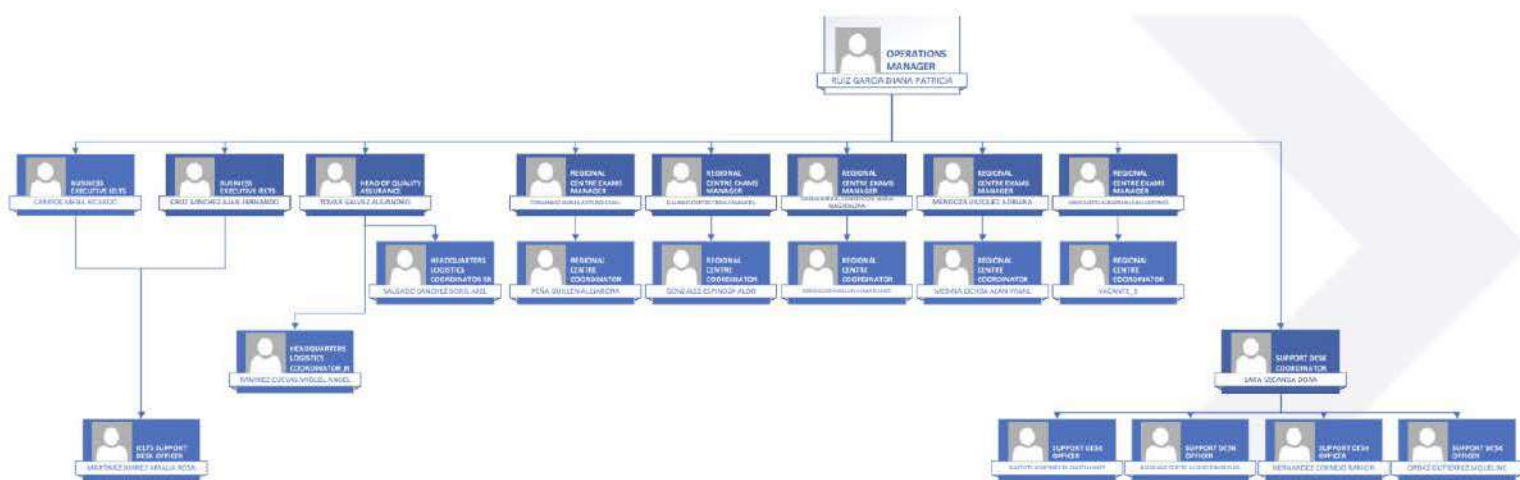
A nombre de TAF, reconocemos tu gran esfuerzo y dedicación. Sin duda, tu compromiso con el aprendizaje y constancia en mejorar tus habilidades lingüísticas son ejemplo de superación y excelencia.

Estamos orgullosos de contar con profesionales tan comprometidos y capacitados.

¡Muchas felicidades por tu entrega!



Conoce al equipo de The Anglo Assessment: *Reconocimiento especial*



Ileana Patricia Franco Urquidi
Directora de The Anglo Assessment

La directora del Centro Autorizado Platino MX005 de The Anglo Assessment ha desempeñado un papel primordial en el crecimiento y consolidación del equipo al que ha pertenecido durante 15 años. A lo largo de este tiempo, ha identificado y abordado las necesidades específicas de nuestros diversos clientes institucionales, siempre desde la perspectiva de la misión fundacional de TAF. Este enfoque ha propiciado la creación de alianzas sólidas que facilitan la expansión de nuestra oferta hacia nuevas áreas de colaboración.

fomentado en el equipo la implementación de innovaciones que elevan la calidad y la eficiencia operativa de los servicios de The Anglo Assessment. Esto ha sido esencial para mantener nuestro estatus como Centro Autorizado Platino. Además, ha promovido la creación de alianzas a largo plazo que garantizan la sostenibilidad de nuestras operaciones.

Con una perspectiva de crecimiento, ha dedicado esfuerzos a consolidar una red nacional de representantes que comparten la misión y el ethos de The Anglo Foundation, fortaleciendo así nuestras relaciones con clientes institucionales e individuales en cada región del país.



Gloria Hernández, Fátima Linares, Nayeli Herrera, Aide Alonso, Jennifer Jiménez.

Ejecutivas de cuenta: liderazgo,
eficiencia y compromiso multitarea

En esta ocasión, deseamos resaltar el invaluable trabajo de nuestro equipo de cinco ejecutivas de cuenta, quienes desempeñan un papel fundamental en la gestión de Cambridge English Qualifications, English Exams Lab y Cursos en el extranjero. Su capacidad para llevar a cabo simultáneamente el ciclo completo de actividades operativas y comerciales es esencial para mantener la lealtad y satisfacción de nuestras instituciones y empresas clientes, brindando un servicio personalizado que nos distingue en el mercado.

En promedio, cada ejecutiva atiende a 120 clientes institucionales.

Además, cada ejecutiva gestiona cuentas estratégicas con editoriales, como los proyectos UNOi y Cambridge English Schools, así como con English Exams Lab y Cursos en el extranjero.

Aidé, Fátima, Gloria, Jenny y Nayeli también supervisan, apoyan y realizan un seguimiento de las actividades de nuestros representantes

en diversas regiones del país, adicional, cada una se encarga de un tipo de examen con clientes individuales.

Estas responsabilidades evidencian su capacidad de multitarea y su profundo compromiso con la excelencia en la entrega de resultados. Su habilidad para identificar y activar nuevas oportunidades de venta cruzada, en colaboración eficiente con otras áreas de negocio dentro de la Fundación, es especialmente notable. Recientemente, se llevó a cabo con éxito un programa piloto en conjunto con The Anglo Professional. Esta sinergia no solo fortalece nuestras relaciones con los clientes actuales, sino que, también, amplía el alcance de nuestra oferta, permitiendo un mayor impacto y crecimiento.

Las reconocemos de manera integral, ya que el éxito y la continua evolución de este grupo de ejecutivas son el resultado directo de su inquebrantable compromiso y enfoque en la excelencia.



Juan Fernando Cruz Sánchez, Ricardo Campos Mena, Amalia Rosa Martínez Juárez

Equipo de IELTS y Linguaskill: impulsando la excelencia operativa y comercial

Deseamos destacar y reconocer la labor excepcional del equipo de IELTS y Linguaskill, que se distingue tanto en la operación diaria como en su enfoque comercial. Este equipo ha demostrado su capacidad para identificar nuevas oportunidades de negocio y desarrollar estrategias que fomentan la expansión de los servicios IELTS y Linguaskill en México y Guatemala. Su habilidad para combinar estas dos áreas críticas ha sido fundamental para mantener nuestra posición en el mercado y fortalecer nuestras relaciones con clientes, tanto individuales como institucionales.

The Anglo Assessment es uno de los tres únicos centros autorizados en México para la administración de IELTS, colaborando directamente con IDP Australia, co-propietario de la marca IELTS a nivel internacional. IDP ha reconocido a nuestro equipo por su capacidad para gestionar de manera óptima los complejos procesos operativos y salvaguardar la integridad del examen, lo que otorga a IELTS un amplio reconocimiento internacional.

Fernando, Ricardo y Amalia garantizan que cada examen multinivel, así como las auditorías internas y externas, se lleven a cabo sin contratiempos. Desde la planificación y coordinación logística hasta la atención personalizada brindada a nuestros usuarios, su trabajo asegura que tanto los candidatos individuales como las instituciones confíen plenamente en nuestros servicios.

Agradecemos profundamente su esfuerzo, dedicación y profesionalismo, que contribuyen significativamente al crecimiento y éxito de The Anglo Assessment, generando un impacto positivo a nivel Fundación.



**Angel Antonio Escobar Arzate,
Irving Samuel Cruz Enríquez,
Margarita Trujillo Lechuga,
Adelina Lechuga Soler**

Equipo de administración

Este gran equipo se ha consolidado como un componente esencial para el éxito y la continuidad operativa de The Anglo Assessment. Su labor abarca un ciclo financiero clave, gestionando con precisión la facturación de más de 60,000 exámenes al año y garantizando el cumplimiento oportuno de pagos a un personal eventual de poco más de 400 personas, tanto en la Ciudad de México como en otras regiones del país.

Su papel en la planificación estratégica del presupuesto anual es fundamental para asegurar la optimización de recursos y la estabilidad financiera que respalda el crecimiento de las diversas áreas que conforman Assessment.

La capacidad del equipo para equilibrar estas responsabilidades, que requieren atención al detalle y un profundo conocimiento de los procesos internos, refleja su compromiso inquebrantable con los resultados y la excelencia. Además, el apoyo que brinda en las operaciones diarias de The Anglo Assessment y su directa contribución al logro de nuestros objetivos comerciales, garantiza la correcta implementación de protocolos contables y financieros para nuestros productos y servicios de calidad, fortaleciendo así nuestras relaciones con clientes y colaboradores. Reconocemos y agradecemos su dedicación y esfuerzo invaluable.



Boris Axel Salgado Sánchez, Miguel Ángel Ramírez Cuevas

Equipo de logística: Eficiencia y atención al detalle en la planeación y envíos nacionales e internacionales

El incansable trabajo de nuestro equipo de logística es esencial para el éxito de The Anglo Assessment, ya que ejecuta con excelencia el complejo ciclo operativo que abarca la planeación, ensamble y embalaje de más de 40,000 exámenes al año, además de los que se procesan en nuestros subcentros y centros autorizados (hubs) a nivel nacional. Su labor garantiza que los exámenes lleguen puntualmente y en condiciones óptimas a nuestros representantes no-hubs en diferentes estados del país, lo que les permite estar plenamente preparados para el gran número de sesiones y sedes de aplicación desde nuestra sede central.

Boris y Miguel Ángel gestionan con precisión los envíos a Reino Unido y la destrucción segura de materiales confidenciales, asegurando el cumplimiento de los estándares de calidad exigidos para un Centro Platino.

La habilidad de Boris y Miguel Ángel para manejar simultáneamente la preparación de exámenes y los procesos de revisión y empaque post-examen, en este alto volumen de trabajo, ha sido reconocida por Cambridge English. Valoramos profundamente la coordinación que implementan para cumplir con los estrictos "lead times" y garantizar el control de calidad de los materiales. Así como, su dedicación y profesionalismo para asegurar que nuestras operaciones se realicen sin contratiempos, incluso ante los retos logísticos más complejos, es impecable.

Valoramos profundamente su esfuerzo y compromiso, los cuales son fundamentales para continuar ofreciendo un servicio de clase mundial, respaldado por un equipo excepcional.



**Ramón Hernández Cornejo,
Jaqueline Ordaz Gutiérrez,
Lucero Bejarano Cortés,
Dora Lara Uscanga y
Elizabeth Bautista Martínez**

**Equipo de Support Desk:
precisión, apoyo y eficiencia**

Este equipo es un pilar fundamental en el éxito de nuestras operaciones diarias. Al asumir una parte significativa del trabajo operativo que antes realizaban las ejecutivas de cuenta en headquarters, ahora ellas pueden dedicar más tiempo a cumplir sus metas comerciales sin descuidar las actividades operativas.

Este equipo captura meticulosamente la información en nuestras plataformas especializadas y en las de Cambridge. Esto garantiza la precisión y puntualidad en la gestión de pedidos de exámenes, así como en la asignación de sedes y horarios para los candidatos.

Además, son responsables del primer contacto de servicio con los individuos a través del IVR, lo que facilita la captación de "leads" que posteriormente son cerrados por el equipo comercial de Assessment, que incluye ejecutivas en headquarters, ejecutivos en subcentros y representantes.

Asimismo, brindan soporte a las actividades nacionales de servicios diagnósticos para empresas mediante Placement Tests y a nuestros clientes institucionales con Mocks de English Exams Lab.

El conjunto de Support Officers lleva a cabo un llenado preciso de información para reportes y controles. Esta exactitud respalda el flujo cíclico de actividades y asegura la calidad que nos distingue en cada una de nuestras entregas.

Su papel en la organización y alistamiento de los certificados merece un reconocimiento especial. Cada certificado que se procesa y entrega en Headquarters es el resultado de una coordinación eficiente y rigurosa, que cumple con los altos estándares que definen nuestro servicio y que nos destacan como un Centro Autorizado Platino.

El esfuerzo continuo, la dedicación y el enfoque en cada detalle de este equipo son ejemplos del profesionalismo que nos permite seguir ofreciendo la mejor experiencia a nuestros clientes. ¡Gracias por su labor!



Diana Patricia Ruíz García Gerente de operaciones nacionales

En un entorno donde la precisión y la eficiencia son fundamentales, el papel de nuestra gerente ha sido crucial para el éxito sostenido de nuestra organización. Bajo su liderazgo, hemos gestionado más de 60,000 exámenes anuales, coordinado al equipo de personal y examinadores orales, y administrado la logística con un nivel de excelencia que garantiza la entrega puntual y precisa de nuestros servicios a nivel nacional.

Su enfoque estratégico ha permitido optimizar procesos que involucran tanto al personal local como a colaboradores en diversas regiones, asegurando que cada etapa de la operación, desde la planificación hasta la ejecución, se realice de manera impecable. Su capacidad para manejar múltiples responsabilidades simultáneamente evidencia una visión integral que no solo promueve el cumplimiento de objetivos, sino también la mejora continua.

Gracias a su habilidad para gestionar equipos de manera eficiente, nuestra operación nacional se ha convertido en un modelo de coordinación, precisión y calidad, lo que nos ha posicionado como líderes en el sector y ha otorgado reconocimiento a nivel global entre los centros de Cambridge English. Este reconocimiento no solo celebra sus logros, sino también su compromiso constante para asegurar que nuestra operación mantenga los más altos estándares.



Karen Berenice González Ortega Gerente de Customer Experience

A nivel nacional, The Anglo Assessment ha afiliado a más de 2,500 instituciones educativas en la última década. De éstas, la mitad ha mantenido una actividad ininterrumpida durante más de cinco años. Incluso durante la pandemia, un número significativo de las instituciones que ya habían invertido en las evaluaciones de The Anglo Assessment continuó su compromiso, a la espera de poder realizar los exámenes de sus alumnos.

Este elevado nivel de recurrencia y lealtad hacia The Anglo se debe en gran parte a la calidad y calidez de nuestro servicio personalizado, así como a la comunicación constante con nuestros clientes. Karen González supervisa los aspectos comerciales y de comunicación que llevan a cabo nuestros colaboradores en toda la red: desde las ejecutivas de headcuarteres hasta los ejecutivos de nuestros subcentros y representantes. Esta labor incluye la generación de numerosas propuestas de servicio para clientes existentes y prospectos, así como la gestión oportuna de comentarios y quejas, que rápidamente se convierten en un foco de atención para mejoras e innovación.

Karen ha establecido una comunicación institucional continua, homologada, vibrante y colorida que alcanza a todos nuestros clientes, enfatizando nuestra esencia

fundacional de impacto social y cultural.

La comunicación constante con nuestro principal aliado, Cambridge English, y con otros proveedores internacionales guía las actividades comunicativas de todos los miembros de The Anglo Assessment, asegurando que nuestros clientes estén informados sobre todas las innovaciones y oportunidades comerciales. Esto los motiva a continuar sus esfuerzos de evaluación y certificación, facilitando así el cambio individual y colectivo de nuestros beneficiarios.

Las acciones de comunicación impulsadas por Karen González son esenciales para mantener y expandir nuestra presencia de marca, creando una vía que abre oportunidades de impacto para otras unidades de TAF. Recientemente, The Anglo Assessment ha accedido a un canal propio en Facebook e Instagram, lo cual sin duda potenciará nuestro alcance comunicativo y, por ende, nuestra presencia, a través de mensajes alineados con nuestra misión y visión. Esto es el resultado de la sólida colaboración que mantiene con el área de Marketing, una labor fundamental que apoya cada promoción y creación con un diseño institucional adecuado.



Alejandro Tovar Gálvez

Head de Quality Assurance

En el competitivo ámbito de los centros de exámenes internacionales, la atención a la calidad en cada detalle es crucial para cumplir con los altos estándares exigidos por nuestros clientes y organismos certificadores.

En este contexto, el encargado de Aseguramiento de Calidad (QA) resulta fundamental para garantizar que cada proceso operativo se adhiera a las normativas internacionales y se ejecute con precisión absoluta.

Alejandro Tovar desempeña esta función y su labor se extiende a lo largo del país, asegurando la consistencia en la calidad de los exámenes que administramos. Sus responsabilidades incluyen la supervisión meticulosa y la creación de procesos internos, la implementación de auditorías rigurosas, la realización de capacitaciones y la identificación de áreas de mejora, lo que ha permitido optimizar nuestros procedimientos y minimizar errores.

Gracias a su apoyo, el centro ha consolidado su posición como referente en la aplicación de exámenes internacionales, garantizando una experiencia fluida tanto para los candidatos como para el personal involucrado. Su capacidad para gestionar y adaptar procesos, siempre alineados con las mejores prácticas globales, ha sido fundamental para mantener a nuestro equipo actualizado y eficiente.

Este reconocimiento trasciende sus competencias técnicas. Es un agradecimiento por su habilidad para fomentar el trabajo en equipo y por su compromiso constante con nuestro objetivo de ofrecer un servicio impecable. Confiamos en que continuarán impulsando la calidad y la excelencia en cada uno de nuestros procesos.



Fátima Emilia Villegas Rodríguez

Community Support

Hoy queremos destacar el trabajo y la evolución de uno de nuestros miembros del equipo, quien, tras su valiosa experiencia en el departamento de soporte técnico, ha asumido recientemente el rol de Community Support Coordinator.

Este avance hacia un puesto centrado en la interacción y conexión con nuestra comunidad de clientes refleja su profundo compromiso con nuestra misión de ofrecer soluciones y una experiencia de apoyo cercana y personalizada, elementos fundamentales que distinguen a The Anglo Assessment.

Gracias a su dedicación, continuaremos fortaleciendo los lazos con nuestra comunidad, facilitando una comunicación abierta y enriquecedora que atienda las inquietudes y construya relaciones de confianza a través de nuestro nuevo sitio en Facebook e Instagram.

Su capacidad para adaptarse a nuevos desafíos garantizará una atención de calidad, donde cada interacción reitera nuestro compromiso con la satisfacción del cliente. Celebramos su progreso y le agradecemos por contribuir al desarrollo de nuestras relaciones con la comunidad.

Subcentros:

ADN de The Anglo Assessment y Pilar del Crecimiento Regional en Jalisco, Puebla, Querétaro, Tlalnepantla y Toluca



Los subcentros The Anglo Assessment son réplicas a escala de las actividades comerciales y operativas de la oficina central. Con su esfuerzo y dedicación, los subcentros Jalisco, Toluca, Puebla, Tlalnepantla y Querétaro impulsan el posicionamiento de nuestra marca en sus regiones y ejecutan venta transversal con otras unidades de la Fundación.

Un subcentro consta de dos co-equiperos quienes conjuntamente realizan actividades diferenciadas de venta B2B y B2C, pedimentos, preparación y ejecución de exámenes (logística), coordinación de equipos de aplicación y nóminas regionales.

Reconocemos y valoramos profundamente el trabajo de:

- Juan Antonio Uruchurtu en Jalisco, nuestro subcentro de más reciente establecimiento.
- Casandra Galindo y Aldo González en Puebla.
- Adriana Mendoza y Alan Medina en Querétaro.
- Concepción García y Vania Rodríguez en Toluca.
- Israel Fernández y Alejandra Peña en Tlalnepantla.

Cada uno de ellos, con su perseverancia, alto nivel de servicio, entrega y visión estratégica, forma parte esencial del ADN de The Anglo Assessment.

Red de representantes de The Anglo Assessment en la República Mexicana



El crecimiento y posicionamiento de The Anglo Assessment en México se debe en gran medida al esfuerzo y dedicación de nuestros representantes en el país. Este equipo comparte la misión y visión de The Anglo Assessment y de toda la Fundación, y actúa como embajador en aquellos estados de la República Mexicana donde no contamos con subcentros propios.

Su comprensión de las necesidades locales fomenta relaciones institucionales duraderas y facilita la formación de equipos profesionales que permiten que The Anglo Assessment tenga un alcance nacional.

A pesar de que nuestros representantes son colaboradores a tiempo parcial, cada uno con sus propias actividades laborales y empresariales, su trabajo ha sido fundamental para consolidar a The Anglo Assessment como líder en el ámbito de las certificaciones internacionales, generando un impacto significativo en comunidades y organizaciones a lo largo del país.

Agradecemos sinceramente su colaboración, que contribuye día a día a fortalecer nuestra presencia y a abrir nuevas oportunidades, llevando con orgullo el nombre de The Anglo Foundation, The Anglo Assessment, The Anglo Professional, The Anglo Academy y The Anglo Arts & Culture a cada rincón de México.

Programa de Empleo de *Enfermería en EE.UU.*



El equipo de B2B Comercial ha permitido que la Fundación colabore con Michigan Language Assessment y Health Carousel International (HCI) en un proyecto piloto para lanzar el Programa de Empleo de Enfermería en Estados Unidos, desde México. En este programa, 50 enfermeros mejorarán su nivel de inglés de B1 a B2, además de prepararse y rendir el examen MET de Michigan.

Si todo va bien, se espera que nuestra colaboración crezca en el futuro para que la Fundación pueda ayudar a muchas más enfermeras a lograr su objetivo de mejorar su nivel de inglés y tener mejores oportunidades laborales al norte de la frontera. Según HCI, la necesidad de enfermeras que hablen español en los EE. UU. es enorme, pues a pesar de que los hispanos representan solo el 6 % de la fuerza laboral de enfermería, sí constituyen el 22 % de la población total del país.



Michigan Language Assessment es uno de los socios de pruebas internacionales de la Fundación. El Michigan English Test (MET) es un examen de dominio del inglés de varios niveles para estudiantes de secundaria y adultos. Su certificación se utiliza para la toma de decisiones de alto riesgo en entornos educativos y profesionales. Para este programa, The Anglo Assessment ofrece MET como un examen digital de 4 habilidades.

HCI, con más de 20 años de experiencia, es el mayor reclutador de profesionales de la salud internacionales para oportunidades laborales en los EE. UU. Ha patrocinado con éxito a más de 300 enfermeras y sus familias para que

trabajen y vivan en Estados Unidos. Es un Reclutador Ético Certificado por la Alianza para Prácticas Éticas de Reclutamiento Internacional. (CGFNS).

Esta interesante colaboración con Michigan Language Assessment y Health Carousel International incluirá clases de inglés a distancia, a través de The Anglo Academy. Luego, Anglo Assessment proporcionará servicios de evaluación una vez que se completen las clases de inglés y la preparación para los exámenes. Tenemos muchas ganas de trabajar en este proyecto tan apasionante y esperamos el inicio de clases en enero de 2025.



Representantes de la Fundación, Michigan Language Assessment y Health Carousel International en nuestra reunión inaugural de octubre 2024 en instalaciones de Miguel Schultz

THE ANGLO PUBLIC SPEAKING COMPETITION

FIFTH EDITION

FEBRUARY 17
TO MARCH 22
2025

Speak
your
mind,
shape
your
future

Step into the spotlight and
represent Mexico on the
global stage in London, UK!

- **Category A: 11 to 15 years old**
- **Category B: 16 to 20 years old**

National Theatre Live regresa al lunario

¡Lo mejor del teatro británico regresa a México con una experiencia única de proyecciones del National Theatre Live!

**National
Theatre
Live**



24

TEMPORADA

25

Frankenstein

24 de noviembre, 2024

Fleabag

30 de marzo, 2025

Vanya

19 de enero, 2025

Present Laughter

27 de abril, 2025

Prima Facie

23 de febrero, 2025

Hamlet

18 de mayo, 2025



Phoebe
Waller-Bridge



Benedict
Cumberbatch



Andrew
Scott

Proyecciones con subtítulos en español

FUNCIONES 13:00 H Y 18:00 H

lunario.com.mx @LunarioMx



Biletos en taquillas del Auditorio Nacional y ticketmaster.com.mx

¡EMPIEZA EL AÑO SIN MULTAS EN THE ANGLO LIBRARY!



NUEVO AÑO, NUEVAS OPORTUNIDADES

En **The Anglo Library**, queremos que el 2025 sea tu año para explorar, aprender y disfrutar de libros sin preocuparte por multas pendientes.

Durante todo enero, ofreceremos a nuestros usuarios un nuevo comienzo. Si tienes multas o libros pendientes por devolver, visítanos y te ayudaremos a regularizar tu cuenta.

¡Redescubre nuestra colección y explora todas las novedades que la biblioteca tiene para ti!

CONFERENCIA GRATUITA

¿QUÉ ES EL CRICKET?

Únete a esta interesante charla con Craig White y Ana Cecilia Septien de la **Federación Mexicana de Cricket** para aprender más sobre este deporte de **origen británico**.



Sábado 25 de Enero a la 1:00 pm



The Anglo Library



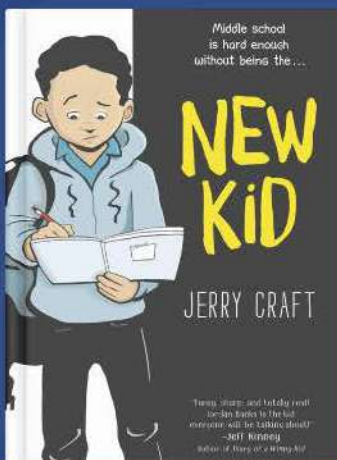
THE ANGLO LIBRARY STAFF RECOMIENDA

NEW KID

JERRY CRAFT



Esta novela gráfica aborda temas como el racismo, la amistad y el autodescubrimiento, ofreciendo una perspectiva perspicaz sobre la adolescencia y el navegar entre diferentes mundos.

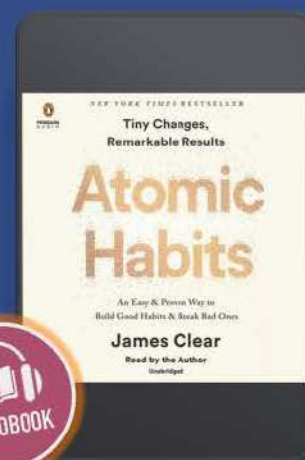


ATOMIC HABITS

JAMES CLEAR



Una guía práctica sobre cómo construir y mantener hábitos positivos mientras se rompen los malos. *Puedes escuchar este audiolibro en nuestra biblioteca digital, Libby.*



iConsulta Nuestro Informe de
Impacto Social 2023!

Somos
Fundación

Nuestra razón de ser
es **generar un
impacto social,
educativo y cultural**
en México



Mantente atento para más detalles que llegarán pronto.

Violencia de género en el ámbito escolar



La violencia de género se manifiesta de diversas formas, que van desde amenazas y agresiones psicológicas y emocionales, hasta violencia física y sexual. Esta violencia está relacionada con el género de una persona y puede ocurrir dentro de una institución educativa afectando a estudiantes y docentes. Además, puede perpetuar estereotipos y roles de género.

Lo mencionado anteriormente se intensifica en ocasiones debido a las construcciones culturales. Abordar la violencia de género escolar requiere comprender que el género se refiere a la identidad, funciones y atributos que socialmente se atribuyen a mujeres y hombres, así como a las normas sociales y culturales basadas en las diferencias biológicas de cada uno (sexo).

Algunas de las formas en las que se manifiesta la violencia de género en el ámbito escolar son las siguientes:

- Acoso escolar: Es una de las formas más comunes de violencia de género y se da a través de burlas, agresiones y exclusiones basadas en la identidad de género o la orientación sexual de los estudiantes.

- Estereotipos de género: A veces, estos se reflejan en el currículo, lo que provoca un ambiente hostil y limita el desarrollo personal y profesional de los estudiantes.

- Violencia sexual: Está catalogada como un problema grave que puede ocurrir dentro de la institución educativa y puede afectar tanto a alumnos como a docentes.

- Discriminación: Puede manifestarse en la evaluación de estudiantes, en la interacción con los docentes y en la creación de un ambiente que no promueve la equidad.





Este tipo de violencia tiene consecuencias a corto plazo para quien la sufre, ya que afecta el rendimiento académico, la salud mental y el bienestar emocional de los estudiantes. La víctima puede experimentar ansiedad, depresión y baja autoestima, lo que repercute en su desarrollo personal y profesional.

La prevención de la violencia de género en las escuelas requiere un enfoque integral que incluya una formación en igualdad de género: capacitar a docentes y estudiantes

sobre la importancia de la igualdad y el respeto mutuo; contar con políticas claras: Implementar y hacer cumplir políticas que prohíban la violencia de género y promuevan un ambiente seguro y respetuoso y tener espacios de diálogo. Fomentar un ambiente donde los estudiantes se sientan seguros para expresar sus preocupaciones y experiencias.

Abordar la violencia de género en el ámbito escolar es un paso fundamental hacia la construcción de una sociedad más justa e igualitaria.

Fuentes de consulta.

UNESCO. Entornos de aprendizaje seguros: Prevención y tratamiento de la violencia en la escuela y sus alrededores.

Estudiantes titulados **LEAI**

A partir del mes de octubre de 2024 el área de Control Escolar del Instituto Anglo de Educación inició con la entrega de los certificados y títulos a los primeros egresados de la Licenciatura en la Enseñanza y el Aprendizaje del Idioma Inglés; marcando un cierre y, a la vez, un nuevo inicio para ellos.

La obtención de un título universitario es motivo de celebración, ya que no solo acreditan la formación académica que nuestra institución ofrece a los estudiantes garantizando y dando valor a los conocimientos, habilidades y competencias adquiridos a lo largo de 3 años; sino que también abre una oportunidad infinita de posibilidades tanto en lo laboral, como en lo académico y hasta en lo personal.

Estamos seguros de que nuestros titulados

impactarán en la enseñanza del inglés y que llevarán muy en alto el legado de nuestra institución.

Ha sido un gran honor ser parte de su camino, el cual sabemos que ha estado lleno de desafíos, aprendizajes y éxitos; los cuales hemos hecho propios y nos han permitido como institución comprometernos más con la calidad y la innovación en la educación.

Por último, queremos compartir las palabras que nuestra titulada Adriana Guadalupe Fabián Manterola nos compartió en la entrega de su documentación:



“Gracias The Anglo, gracias a todas las personas que estuvieron detrás de todo esto para que nosotros pudiéramos cursar la licenciatura y ahora obtener el título. Esto me ha dado un cambio, una mejora en mi vida profesional y también personal. Sé que puedo alcanzar lo que me proponga y que nunca es tarde para soñar. “



Encuentra el camino correcto para llegar a The Anglo y envíalo al correo de comunicacioninterna@tamf.org.mx. Si es correcto, te podrás llevar un obsequio TAF.

Sujeto a 10 obsequios.*



START

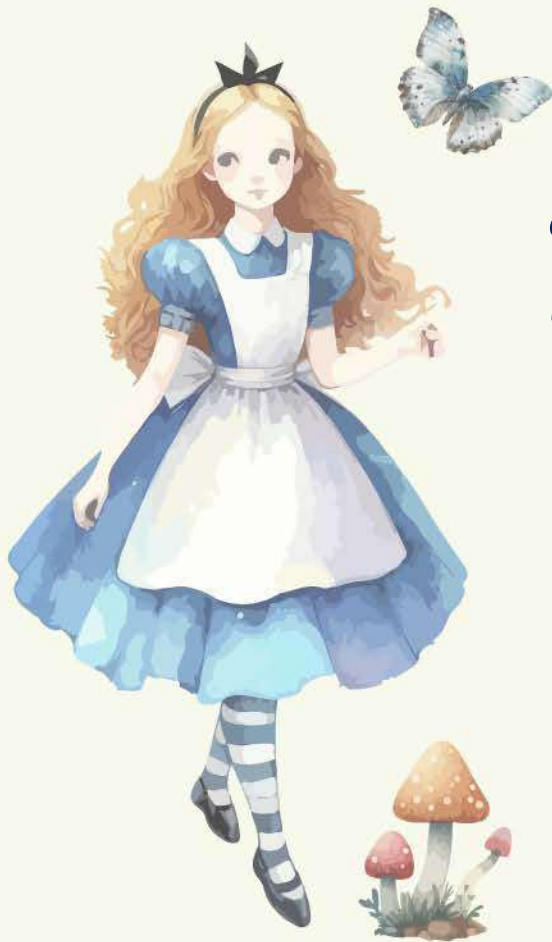


FINISH



**Solución
Sopa de letras**





Psicología

de Alicia en el país de las maravillas



El 27 de enero recordamos el natalicio de Lewis Carroll, escritor y matemático británico autor de la obra "Alicia en el país de las maravillas", por lo que en esta ocasión analizaremos la psicología detrás de esta estupenda obra.

El cuento de Lewis Carroll está lleno de alusiones a la educación y las costumbres de su época. Mezcla fantasía y realidad, y ha influido a literatos, músicos, cineastas y científicos.

- **Caída angustiosa.** El descenso de Alicia por la madriguera que parece no tener fin recuerda la pesadilla tan recurrente en muchas personas de caer y caer, hasta que la sensación de angustia creciente les hace despertar. Carroll usa esa imagen para describir la entrada en lo inconsciente.
- **Las prisas.** El conejo blanco mira su reloj y va siempre apresurado diciendo "¡Dios mío, voy a llegar tarde!". Refleja la ansiedad, la conducta paranoica y la exigencia a veces exagerada que los mayores imponen a los niños.
- **Fuera rutinas.** Los adultos viven atados a la costumbre, como el Sombrerero y su eterno té de las seis. Carroll critica los comportamientos asumidos que nunca son cuestionados. Alicia, a lo largo del libro, se acostumbra a la libertad y a la aventura, y, al despertar del sueño, encuentra "aburrido y estúpido que la vida siguiera su curso normal".
- **Números.** La condición de matemático de Lewis Carroll se nota en la obra, llena de guiños al álgebra, la teoría de números y la lógica. La caída interminable de Alicia recuerda al concepto de límite. En el capítulo 5, la paloma dice que las niñas pequeñas son un tipo de serpiente, ya que las dos comen huevo. Esta deducción alude al cambio de variables.

- **Crisis de identidad.** La incertidumbre propia de la adolescencia aparece cuando Alicia se encuentra a la oruga azul sentada fumando con un narguile. Ésta pregunta con prepotencia a la niña por su identidad, a lo que ella responde llena de dudas, pues al haber cambiado varias veces de estatura ya no sabe bien quién es. La oruga azul es la lógica racional, las dudas y la paciencia como madre de la ciencia
- **Vitalidad.** El Gato de Cheshire destaca por su sonrisa. Representa el sentido vital: "Siempre llegarás a alguna parte si caminas lo bastante".
- **Estira y encoge.** En el libro, la protagonista aumenta y disminuye de tamaño varias veces. Eso ha dado lugar al término micropsia o síndrome de Alicia en el País de las Maravillas para definir un trastorno neurológico que afecta a la visión. El sujeto que lo padece percibe los objetos mucho más pequeños y alejados de lo que están en realidad. También se llama visión o alucinación liliputiense.
- **Intolerancia.** La Reina de Corazones gobierna despóticamente el País de las Maravillas. Narcisista, rígida y controladora, resuelve los problemas, pequeños y grandes, mandando decapitar a todo el que ose ofenderla.





Thank you

Deseamos expresar nuestro más sincero agradecimiento a los colaboradores mencionados, cuyas contribuciones en esta edición resultan de suma importancia para comprender a fondo las operaciones de cada unidad de negocio dentro de la Fundación.

Agradecemos profundamente su compromiso, dedicación y esfuerzo en hacer realidad la publicación de nuestro boletín.



THE ANGLO ARTS & CULTURE

- Rosa María Meza Vargas
- Gabriela Irastorza de Zatarain
- Citlali Yahal Kab de Dios Hernández
- Amanda Viveros Güereca

THE ANGLO PROFESSIONAL

- Adriana Villanueva García
- Fernanda Tomasini Martínez Sotomayor

THE ANGLO FOUNDATION

- Niall Lloyd
- Cynthia López Jimenez
- Carlos Alberto Nandayapa Ibarra
- Brayan Bobadilla Vázquez
- Yazmin Parra Espíndola

THE ANGLO ACADEMY

- Stephano Alexis Villafañe Matamoros

THE ANGLO ASSESSMENT

- Karen Berenice González Ortega

CRÉDITOS GENERALES:

Responsable del boletín: Yazmin Parra Espíndola
 Traducción al idioma inglés: Ciaran Mc Keon
 Ortografía y redacción:
 María Patricia de Lourdes Arciniega
 Copyright 2025 Boletín TAF
 The Anglo Foundation



